



**NAAR EEN**

**VITALE & DUURZAME**

**REGIO**

REGIONALE ENERGIE STRATEGIE  
IJMOND & ZUID-KENNEMERLAND

PLAN VAN AANPAK

Mei 2019

gemeente  
beverwijk



  
Bloemendaal

  
Haarlem

  
Heemstede

gemeente Heemskerk

 GEMEENTE  
VELSEN

Gemeente Zandvoort  






# INHOUD

## REGIONALE ENERGIE STRATEGIE (RES) IJMOND & ZUID KENNEMERLAND

Naar een duurzame economie	4
DeelRES IJmond & Zuid-Kennemerland	5
Formele start	6
Samen op proces en inhoud	8
Startnotitie RES Noord-Holland Zuid	10
Organisatiestructuur	12
Samenwerking met de andere deelregio's	14
Planning deelRES IJZK	16
Route naar een goede participatie- en communicatiestrategie	18
Tot slot	20
Voorbeeldprojecten	22
Colofon	30



# Naar een duurzame economie

NEDERLAND IS IN TRANSITIE. MET HET VASTSTELLEN VAN HET INTERNATIONALE KLIMAATAKKOORD VAN PARIJS EIND 2015, IS WERELDWIJD DE NOODZAAK DOORGEDRONGEN OM KLIMAATVERANDERING AAN TE PAKKEN EN DE KOERS TE VERLEGGEN NAAR EEN DUURZAME ECONOMIE.

In Nederland heeft het kabinet de aanzet geven tot een nationaal klimaatakkoord, en die ambitie is ook wettelijk vastgelegd in een nationale klimaatwet. Alhoewel het klimaatakkoord veel afspraken bevat die op sectorniveau zijn gemaakt, is er voor een deel van de ambitie ook een grote rol weggelegd voor de lokale overheid. Het gaat dan om de energietransitie voor de gebouwde omgeving, waarbij uiterlijk in het jaar 2050 aardgas binnen de gebouwde omgeving is uitgefaseerd. Het besluit van de minister van economische zaken en klimaat, om de gaswinning uit Groningen in 2030 te hebben teruggebracht tot nul, benadrukt nog eens de noodzaak tot verandering.

Naast de energietransitie gebouwde omgeving, hebben gemeentes zich bereid gevonden om de doelstelling van duurzame opwekking van elektri-

citeit, 35 TWh op land in 2030, te realiseren. Met de RES krijgen gemeentes de ruimte om naar eigen inzicht hun opgave voor meer hernieuwbare energie (hernieuwbare elektriciteit en hernieuwbare warmte) concreet te beleggen, waarbij participatie van burgers een elementair onderdeel is. De Regionale Energie Strategie (RES) wordt uiteindelijk in het omgevingsbeleid vastgelegd.

# DeelRES IJmond & Zuid-Kennemerland

IN DE RES IS NEDERLAND ONDERVERDEELD IN 30 ENERGIEREGIO'S. DE PROVINCIE NOORD-HOLLAND IS OPGEDEELD IN NOORD-HOLLAND-NOORD (RES NHN) EN NOORD-HOLLAND-ZUID (RES NHZ).

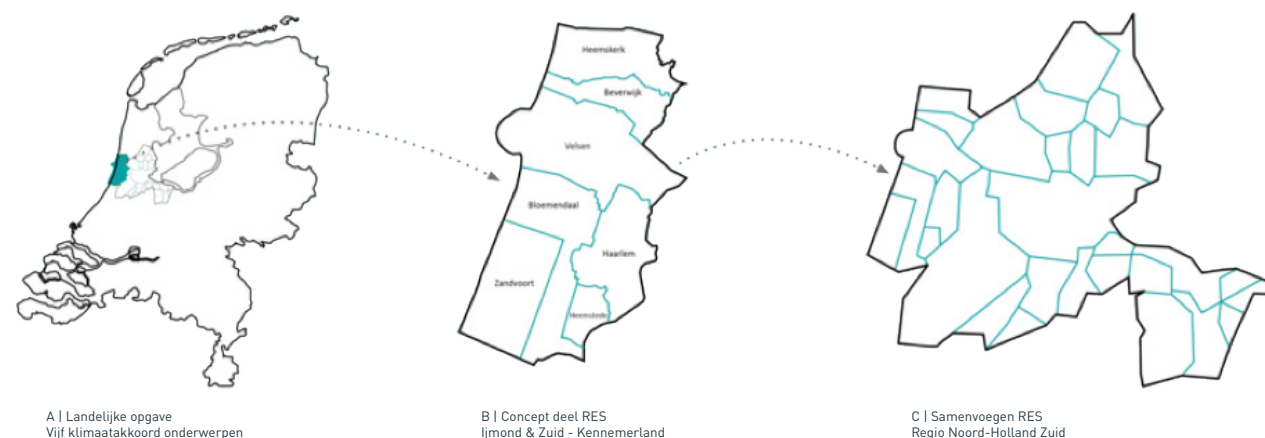
Binnen de RES NHZ heeft een verdeling plaatsgevonden, waarbij de 7 gemeentes binnen de regio IJmond (Heemskerk, Beverwijk, Velsen) en Zuid-Kennemerland (Haarlem, Bloemendaal, Heemstede, Zandvoort) zich hebben verenigd in de deelRES IJmond & Zuid-Kennemerland (IJZK). IJZK is een van de zes deelRES-en binnen Noord-Holland-Zuid (regio Gooi en Vechtstreek, Amsterdam, IJmond & Zuid-Kennemerland, Zaanstreek/Waterland, Haarlemmermeer en Amstelland/Meerlanden). Deze worden later ingebed in de RES Noord-Holland-Zuid.

Met in het achterhoofd de urgentie van de opgave, zijn de gemeentes voornemens om als regio een bijdrage te leveren aan een deel van de nationale doelstelling. Tegelijkertijd bewaken we daarbij scherp de ruimtelijke kwaliteit, het streven naar kos-

tenefficiency en het maatschappelijk draagvlak. Met de RES krijgen regio's de ruimte om naar eigen inzicht hun opgave qua omgevingsbeleid voor meer hernieuwbare energie (hernieuwbare elektriciteit en hernieuwbare warmte) concreet te beleggen, waarbij participatie van burgers een elementair onderdeel is.

# Formele start

HET PLAN VAN AANPAK IJZK, SAMEN MET DE STARTNOTITIE RES NOORD-HOLLAND-ZUID (NHZ), ZIJN DE FORMELE START VAN HET PROCES OM HET KOMEND JAAR TOT EEN GEZAMENLIJK GEDRAGEN RES TE KOMEN.



De RES is het begin van een uitvoeringsproces waarin samenwerkende partijen tot 2030 tot verdere concretisering en realisatie van projecten komen.

Onderdeel hiervan is de borging van de RES in het omgevingsbeleid en een periodieke tweejaarlijkse evalu-

atie en gezamenlijke herijking van de strategie. Zo wordt voortdurend gestreefd naar effectiviteit en efficiëntie. In de Startnotitie regionale energiestrategie NHZ, vindt u onder andere een procesaanpak en de kwantitatieve en kwalitatieve beoordeling waar een RES aan moet voldoen.

## WAT IS DE REGIONALE ENERGIESTRATEGIE? WAT TELT MEE IN EEN RES, WAT NIET?

De RES heeft betrekking op de uitvoering van ambities voor de klimaattafels elektriciteit en gebouwde omgeving. In een later stadium kijken we of er meekoppelkansen zijn vanuit andere klimaattafels, zoals op het gebied van mobiliteit.

De RES gaat over ruimtelijke inpassing van duurzame energie uit wind, zon, water en bodem. Ook geeft de RES een strategie voor de regionale warmtetransitie in de gebouwde omgeving. Het doel is om samen met lokale en decentrale overheden en andere maatschappelijke organisaties te komen tot een concreet plan voor opwekking van duurzame elektriciteit, warmtetransitie in de gebouwde omgeving en de daarvoor benodigde opslag en energie-infrastructuur.

Wat mee telt is grootschalige opwek: windturbines en zonne-installaties groter dan ca. 60 panelen.

Alle grootschalige opwek telt mee, ook reeds gerealiseerde of geplande projecten. Daarnaast tellen ook duurzame warmtebronnen zoals geothermie en restwarmte mee voor de opgave.

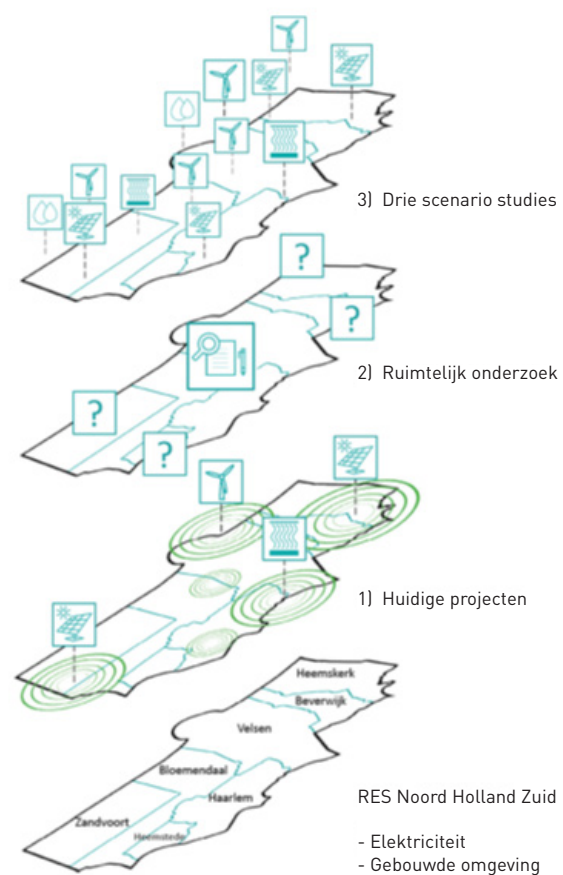
Kleinschalige zon op dak (< 60 panelen), energiebesparing, innovaties en bijvoorbeeld het aanjagen van de waterstofeconomie, wegen niet mee in de kwantitatieve beoordeling die uiteindelijk door het planbureau voor de leefomgeving plaatsvindt.

# Samen op proces en inhoud

HET IS VAN ESSENTIEEL BELANG OM IN GOEDE HARMONIE EN VERTROUWEN DIT PROCES GEZAMENLIJK TE DOORLOPEN.

Het vooraf bestuurlijk innemen van posities is daarbij niet wenselijk. Door samen belangen van onze regio in beeld te brengen en te vertegenwoordigen borgen we de eigen kracht en identiteit van de regio binnen de RES NHZ.

We inventariseren welke duurzame energie-initiatieven en projecten in de regio al worden uitgewerkt, we doen technisch en ruimtelijk onderzoek en we werken aan scenario studies. Bij de scenario studies zullen zaken als grootschalige opwekking van windenergie in de regio worden afgezet tegen belemmeringen als de aanwezigheid van de luchthaven Schiphol en onwenselijkheden als opwekking met windmolens in nationaal waardevolle natuurgebieden.



## Startnotitie RES Noord-Holland Zuid

Meer over inhoud en proces is te vinden in de Startnotitie Noord-Holland-Zuid (als bijlage toegevoegd), dit is een separaat stuk overkoepeld voor alle zes deelregio's binnen Noord-Holland-Zuid. Hierin wordt de aanpak beschreven hoe we samen met de andere regio's in Noord-Holland-Zuid komen tot een eerste versie van de RES (RES 1.0) die wordt aangeboden

aan het planbureau voor de Leefomgeving (PBL) om te worden doorgerekend. Elke 2 jaar vindt een actualisatie plaats in de RES 2.0 en verder.

Streven is dat de RES binnen een jaar na vaststelling van de RES 1.0 is verankerd en vastgesteld in omgevingsbeleid.



# Organisatiestructuur

DE AMBITIE IS OM IN EEN KORTE PERIODE TOT EEN GEDRAGEN PLAN VOOR DE DEELRES IJMOND & ZUID-KENNEMERLAND TE KOMEN. HIERVOOR IS EEN COMPACTE PROJECTORGANISATIE OPGEZET. DEZE ORGANISATIE IS IN ONDERSTAAND SCHEMA WEERGEGEVEN.

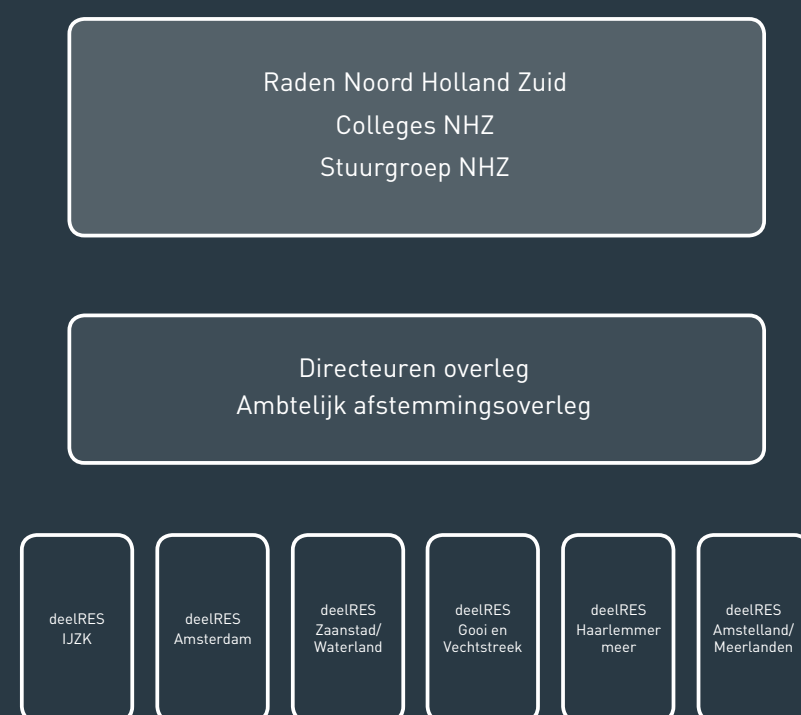


Van boven naar onder zijn de diverse onderdelen van de organisatie:

- De afzonderlijke gemeenteraden: zij zijn verantwoordelijk voor het vaststellen van de startnotitie en het plan van aanpak, de conceptRES (na doorrekening Planbureau voor de Leefomgeving) en de uiteindelijke actualiseringen van de RES. Om tot een goede en gelijktijdige besluitvorming van de deelRES te komen wordt er voorafgaand aan de besluitvorming een brede raden bijeenkomst georganiseerd. Hierin worden de voorgestelde documenten toegelicht en is er ruimte voor informele vragen en discussie over de concept stukken. Op deze manier worden raadsleden geïnformeerd.
- De afzonderlijke Colleges van B&W: zij zijn verantwoordelijk voor de uitvoering van het RES project, voor de bestuurlijke besluitvorming en de keuzes die aan de gemeenteraden worden voorgelegd. Elke gemeente wordt door een wethouder vertegenwoordigd in het portefeuillehouders overleg duurzaamheid IJmond & Zuid-Kennemerland. Dit overleg wordt elk kwartaal georganiseerd en hierin worden de belangrijke kaders van het project besproken.
- Voor de dagelijkse sturing van het project is de sturingsdriehoek ingericht. Hierin overleggen de Bestuurlijk Opdrachtgever (BO), de ambtelijke opdrachtgever (AO) en de externe procesmanager over het verloop van het proces rondom de deelRES. De bestuurlijk opdrachtgever voor de deelRES IJZK is Floor Bal, wethouder energietransitie Velsen. De ambtelijk opdrachtgever is de directeur van Haarlem, Arjan van Noort. Er is een externe procesmanager aangetrokken om onze gemeenten in het tot stand komen van de RES te ondersteunen.
- Voor de uitvoering van de dagelijkse werkzaamheden is de regiegroep ingesteld. Hierin is de ambtelijke vertegenwoordiging per gemeente georganiseerd. Daarnaast zijn er nog twee werkgroepen voor ruimtelijke ontwerp en participatie-communicatie.

# Samenwerking met de andere deelregio's

OM TOT EEN REGIONALE ENERGIE STRATEGIE VOOR DE REGIO NOORD-HOLLAND-ZUID TE KOMEN WORDT DE DEELRES IJZK IN OVERLEG MET DE 5 ANDERE DEELREGIO'S OPGESTELD. DE SAMENWERKING MET DE DEELREGIO'S KENT OOK WEER EEN GETRAPTE ORGANISATIESTRUCTUUR.



Deze structuur wordt hieronder van onder naar boven stapsgewijs toegelicht:

1. De procesmanager en enkele ambtenaren uit de regiegroep nemen deel aan het ambtelijk afstemmings-overleg van Noord-Holland-Zuid. Het overleg wordt voorgezeten door de procesmanager van de RES regio Noord-Holland-Zuid. Hij is vanuit de Provincie gedetacheerd en werkt in opdracht van de gemeenten.
2. Directeuren overleg: hierin wordt de voortgang en het proces bewaakt. In dit overleg zijn de ambtelijk opdrachtgevers van de verschillende deelregio's vertegenwoordigd. In dit overleg wordt de procesmatige voortgang van de RES NHZ besproken en afgestemd.
3. De Stuurgroep NHZ bestaat uit de bestuurlijk opdrachtgevers van de deelregio's. De stuurgroep stelt de verschillende documenten vast voordat ze per gemeente de formele besluitvorming ingaan.
4. De formele besluitvorming vindt plaats via de afzonderlijke bestuurlijke organen van gemeenten, provincie, waterschappen en netbeheerders. Deze zijn zelf verantwoordelijk voor de bestuurlijke besluitvorming binnen hun organisaties.

## Financiën

Voor de RES opgave is er vanuit het Rijk voor de hele RES Noord-Holland-Zuid €600.000 per jaar voor de komende 3 jaar toegezegd. Nadere invulling van de werkzaamheden vindt plaats na de vaststelling van het klimaatakkoord.

# Planning

## deelRES IJmond & Zuid Kennemerland

OM TOT EEN DEELRES TE KOMEN IS DE INPUT EN FEEDBACK NODIG VAN BESTUURDERS EN LOKALE STAKEHOLDERS. IN FIGUUR 5 IS DE METHODE VAN "MIDDLE -UP DOWN MANAGEMENT" GEHANTEERD OM GRAFISCH AAN TE GEVEN WELKE PARTIJ OP WELK MOMENT BETROKKEN WORDT BIJ HET PROJECT.

Een aantal ijkpunten in dit schema zijn:

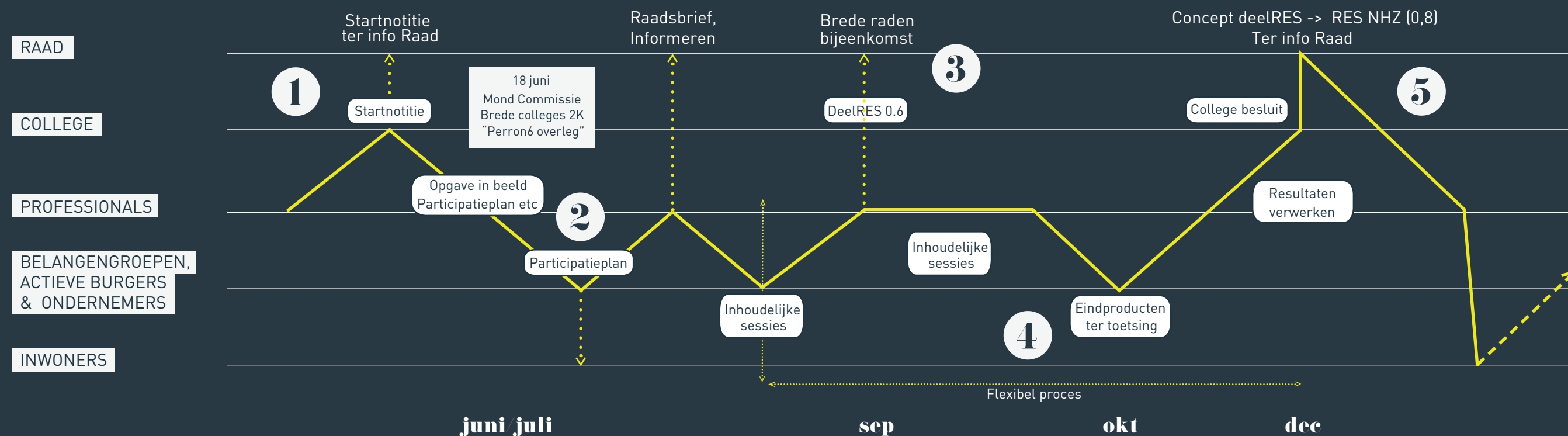
**1** Vaststelling van dit plan van aanpak en de startnotitie NHZ: het document wordt rond de zomer van 2019 ter vaststelling aan de colleges van de zeven regiogemeentes voorgelegd. Hiervoor is het plan al informeel (schriftelijk en/of mondeling) toegelicht in regio verband (commissie IJmond en overleg Zuid-Kennemerland).

**2** De ambtelijke voorbereiding van de co-creatie en participatie is al eerder gestart. Er wordt een participatie en co-creatieplan opgesteld met de diverse partners van de gemeenten (bewonersorganisaties, natuur en milieuorganisaties, ondernemersverenigingen en individuele burgers en bedrijven die mee willen denken). Ook wordt er een deelRES kaart gemaakt van de bestaande situatie en de planvoorraad. Daarnaast wordt er een aantal scenario's uitgewerkt die mogelijk in de uiteindelijke RES worden opgenomen.

**3** Na de zomer wordt er een brede raden bijeenkomst georganiseerd waar alle gemeenteraadsleden worden geïnformeerd over de aanpak

**4** Er worden diverse ontwerp- en kennisateliers georganiseerd om samen met diverse organisaties de toekomst scenario's uit te werken en te inventariseren waar de meeste consensus over bestaat. Dit planproces is flexibel en aanpasbaar aan de behoeften van de deelnemers; er kunnen desgewenst aanvullende kennisateliers worden georganiseerd.

**5** De concept deelRES wordt aan alle zeven colleges aangeboden ter vaststelling. Dit is tevens het mandaat voor de bestuurlijk opdrachtgever om de gesprekken met de andere 5 deelRES regio's te voeren over de RES 1.0. De concept deelRES wordt ook ter informatie aan de gemeenteraden toegezonden.





# Route naar een goede participatie- en communicatiestrategie

OM TOT EEN PLAN VAN AANPAK TE KOMEN VOOR DE COMMUNICATIE EN PARTICIPATIE TEN AANZIEN VAN DE ENERGIE- EN WARMTETRANSITIE IN DEZE REGIO GAAN WE UIT VAN DE VOLGENDE STAPPEN:

## Stap 2

### INVENTARISEREN WELKE INITIATIEVEN/PROGRAMMA'S AL BESTAAN

Binnen de gemeentelijke grenzen van deze deelRES zijn reeds vele bewoners, ondernemers en organisaties actief op het gebied van duurzaamheid in het algemeen. Dit kunnen early adopters zijn die gevoelig zijn voor de boodschap van de klimaatverandering maar dit kunnen ook ondernemers zijn die uit het oogpunt van kostenbesparing een duurzame verandering bewerkstelligen. Deze groepen hebben reeds energie gestoken in hun boodschap en daarmee draagvlak gecreëerd en zijn tot daadwerkelijke resultaten gekomen.

Bij deze inventarisatie kan ook betrokken worden welke regionale en landelijke campagnes een rol spelen en of die binnen de gemeenten van de deelRES het juiste bereik hebben. Voorwaarde is dat het landelijke of provinciale programma met een toegankelijke boodschap komt die bredere context heeft dan alleen de RES. Als dit niet het geval is, dan is het te overwegen om binnen de deelRES met een eigen boodschap aan de slag te gaan.

## Stap 1

### STAKEHOLDERS ANALYSE

Om een goed programma van communicatie en participatie op te zetten maken we een stakeholderanalyse. Op die manier kunnen we de communicatiestrategie aanpassen aan de verschillende doelgroepen. In deze analyse worden per gemeente stakeholders benoemd. Daarnaast zoeken we organisaties die op regionaal niveau een belang hebben. We identificeren verschillende categorieën stakeholders: burgers, ondernemers, maatschappelijke organisaties en andere overheden. Dit kunnen ook specifieke groepen zijn die benaderd kunnen worden zoals 'middelbare scholieren met een techniek opleiding in de regio' of 'mensen met een tuin'.

## Stap 4

### KOPPELEN VAN BESTAANDE PROGRAMMA'S AAN STAKEHOLDERS OF NIEUWE OPZETTEN

Dit is het combineren van de informatie opgehaald in stap 1, 2 en 3. Op deze wijze is het snel inzichtelijk voor welke doelgroep een nieuw programma opgezet moet worden om die te bereiken.

## Stap 3

### BEPALEN OP WELKE WIJZE DE STAKEHOLDERS BETROKKEN MOETEN WORDEN

In deze stap bepalen we de co-creatie aanpak per stakeholder (uit stap 1). Er zijn 3 mogelijkheden:

1. Informeren & raadplegen  
De stakeholders op de hoogte brengen van wat er speelt, dat het een gezamenlijke opgave is en op welke wijze dit impact heeft. Met name burgers en bedrijven die wonen en werken in een gebied, dat als opwekklocatie aangemerkt wordt, moeten zorgvuldig worden geïnformeerd en geconsulteerd. Hiermee volgen we vereiste juridisch planologische RO procedure zodat later geen juridische risico's ontstaan.
2. Activeren & adviseren  
De stakeholders daadwerkelijk betrekken en activeren om mee te doen en meteen ook hun advies vragen.
3. Omarmen & coproduceren  
Initiatieven die bijdragen aan de energietransitie (en dus feitelijk of in de geest van de RES handelen) ondersteunen en faciliteren we bij het realiseren van hun initiatieven vanuit gemeente.

## Stap 5

### OPZETTEN VAN PLANNING EN FASERING

Het tijdspad om tot een RES 1.0 te komen is kort en goede communicatie en participatie staat daarom onder druk. Na de inventarisatie in bovenstaande stappen is het zaak om zo snel mogelijk te inventariseren binnen welk tijdspad de bestaande programma's kunnen worden ingezet en hoe een eventueel nieuw programma beslag krijgt.

Aangezien de RES vervolgens elke 2 jaar geëvalueerd zal worden kan regelmatig opnieuw beoordeeld worden of doelgroepen wel juist bereikt worden en welke programma's daarvoor geschikt zijn.



## Tot slot

Dit plan beschrijft de aanpak om tot een deelRES te komen op hoofdlijnen. Aangezien het een intensief en flexibel proces betreft zal de aanpak periodiek worden aangepast naargelang dit nodig wordt geacht door de betrokken bestuurders. Daarom kunnen de daadwerkelijke planning en werkzaamheden afwijken van de hierboven aangegeven uitgangspunten.

## LANGS HET NOORDZEEKANAAL, VELSEN-NOORD



# WINDPARK SPUISLUIS

Wat is het plan?

Dit jaar wordt het windpark Spuisluis gebouwd aan het Noorzeekanaal ter hoogte van Tata Steel: zes windturbines van 3 MW. Energiek Velsen, de energie coöperatie, heeft een intentieovereenkomst gesloten met de ontwikkelaars van het windpark Spuisluis: Windpark IJmond en Eneco Wind.

Wie doen er mee?

Als coöperatie kunnen de inwoners par-

ticiperen in een deel van het windmolenpark. Een van de opties is om de windmolen in 'winddelen' te verdelen en deze te verkopen aan deelnemers. Zo'n stukje windmolen levert ieder jaar een rendement of aantal kWh op. Dat betekent dat inwoners een aandeel krijgen waarvoor zij stroom geleverd krijgen.

Meer weten?

Zie verder [www.energiekvelsen.nl](http://www.energiekvelsen.nl)

## BIJ HET VELLESAN COLLEGE



# RIOTHERMIE

Wat is het plan?

Riothermie is een nieuwe, niet-zichtbare en duurzame energieopwekker. Het concept is logisch: de warmte uit het riool gebruiken. Er is een goed toepasbare warmte wintechniek beschikbaar met een hoog rendement en een korte terugverdientijd. De nieuwbouwwleugel van het Vellesan College uit IJmuiden is sinds april 2017 de eerste school in Nederland die op deze bijzondere manier verwarmd én gekoeld wordt.

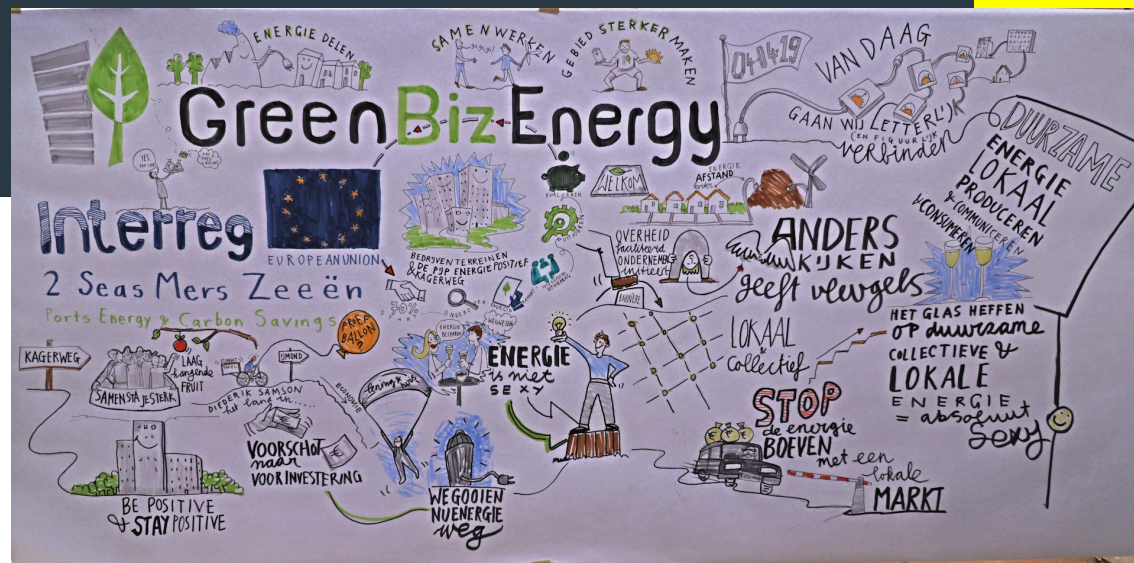
Wie doen er mee?

Dit is mogelijk gemaakt door de samenwerking tussen de Gemeente Velsen en Dunamare Onderwijsgroep.

Meer info:

Kijk op de website van Dunamare





## WARMTENET

Wat is het project?

Warmte afkomstig van Tata Steel en geothermie uit Heemskerk, zijn kansrijk voor het verduurzamen van de gebouwde omgeving in de IJmond. Deze warmte kan via een regionaal warmtenet woningen in de IJmond verwarmen. Dit zou een schaa sprong betekenen voor de duurzame energievoorziening van de IJmond.

Wie doen mee?

Omgevingsdienst IJmond, HVC en wo-

ningcorporaties Pré Wonen, WOONop-MAAT, Woningbedrijf Velsen en Velison Wonen hebben het afgelopen jaar onderzocht hoeveel woningen van de woningbouwcorporaties in potentie aangesloten zouden kunnen worden op een warmtenet.

Meer weten?

Meer op de website van de Omgevingsdienst IJmond

## GEOOTHERMIE FLORICULTURA

Wat is het project?

Floricultura is een producent van orchideeën. Bij de productie is veel warmte nodig. Om het bedrijfsproces te verduurzamen zijn er aardwarmteputten vanaf een productielocatie in Heemskerk geplaatst tot in de Slochterenformatie op een diepte van 2700 tot 2900 meter. Opbrengst 10 tot 11 mw, bij een temperatuur van circa 100 graden en vermeden uitstoot van 9.000 ton aan CO<sub>2</sub>.

Wie doen er mee?

Floricultura werkt samen met de Greenbiz IJmond aan dit project.

Meer weten?

Kijk op de website van Floricultura en de Greensbiz





## ZON OP HEEMSTEDE, ENERGIECOÖPERA- TIES

### Wat is het plan?

Zon op Heemstede is 'onderdeel' van de Zon op Nederland en heeft in Heemstede inmiddels 6 zonne-energiecoöperaties opgericht. Er is in totaal al 186.037 kg CO2 uitstoot bespaard door 93 huishoudens. De volgende 2 projecten zijn in oprichting en de interesse van inwoners is heel groot.

### Wie doen er mee?

Als coöperatie kunnen de inwoners

participeren in zonne-energie op het dak van een ander. Op dit moment is er een wachtlijst en daarom is Zon op Heemstede hard op zoek naar ondernemers en organisaties die hun dak ter beschikking willen stellen.

### Meer weten?

Zie alle informatie over deze projecten de website [www.zonopheemstede.nl](http://www.zonopheemstede.nl)



## COLLECTIEVE ZONNE- STROOMPROJECTEN BEWONERS

### Wat is het project?

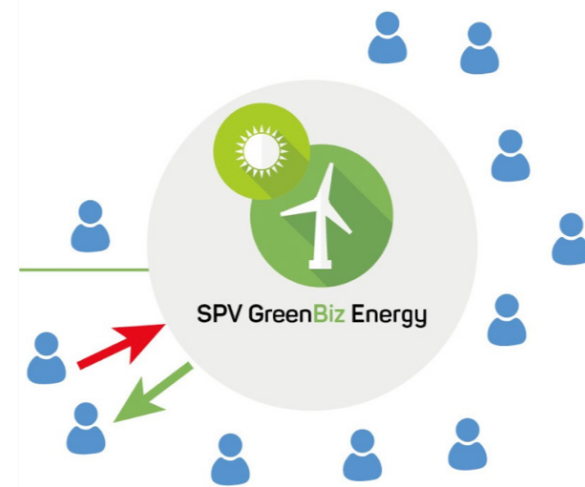
Haarlem is landelijk koploper op het gebied van collectieve zonnestroomprojecten. Dit voorjaar is alweer project nummer 7 geopend! Bewoners zonder (geschikt) dak kunnen toch duurzame energie opwekken door gezamenlijk zonnepanelen te plaatsten op het dak van een ander, zoals een school of bedrijvendak. Goed voor verduurzaming en sociale cohesie!

### Wie doen er mee?

Kennemer Energie is een belangrijke regionale partner die initiatieven en gebouweigenaren helpt met de realisatie van de projecten. Foto: dak van het Nova College met ruim 500 zonnepanelen.

### Meer weten?

@@@@@



## GREENBIZ ENERGY

### Wat is het project?

Greenbiz Energy is zelf geen energieproducent of handelaar, maar faciliteert de handel via een IT platform. Lokaal geproduceerde duurzame elektriciteit wordt peer-to-peer verhandeld. Doel is gezamenlijk voor 100.000 m2 aan zonnepanelen te plaatsen. Met deze lokale energie markt is er geen energieleverancier meer nodig en wordt de keten verkort. Op deze manier is het zeer interessant voor lokale ondernemers om duurzame stroom te gaan produceren.

### Wie doen mee?

Omgevingsdienst IJmond (opdrachtgever), Greenbiz IJmond (beheerder), Econvert climate and energy (adviseur juridische structuur en fysieke implementatie van het platform) en EXE (software). Via een Interreg subsidie is er budget beschikbaar, rol vereniging: zoveel mogelijk bedrijven op het platform aansluiten.

Meer informatie vindt u op de site van Greenbiz Energy



## LOUIS DAVIDS COMPLEX

### Wat is het?

Het Louis Davids Carré in hartje van Zandvoort bestaat onder andere uit twee scholen, ruim 200 woningen, een openbare bibliotheek, een sportzaal en een supermarkt. Maatregelen onder andere: geen aardgas, warmtepomp, warmte-koude opslag, zonnepanelen, zonneboilers, ingekochte groene stroom en regenwater wordt opgevangen in een ondergrondse kelder. Het warm tapwater wordt grotendeels opgewekt door vacuümbuiscollectoren. De levering van

warmte en heet water is in handen van een Energy Service Company: deze ESCo garandeert 30 jaar lang perfecte installaties voor een bedrag dat voor de gebruikers niet meer dan anders is.

### Wie doen mee?

@@@@@

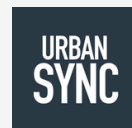
### Meer weten?

Zie alle informatie over deze projecten de website @@@@



# Colofon

## DEELNEMENDE PARTIJEN:



Gemeente Bloemendaal  
Gemeente Haarlem  
Gemeente Heemskerk  
Gemeente Heemstede  
Gemeente Velsen  
Gemeente Velsen  
Gemeente Zandvoort

wethouder Wijkhuizen (v.z.)  
wethouder Berkhout  
wethouder De Vries  
wethouder Mulder  
wethouder Bal  
wethouder Dinjens  
wethouder Bluijs